

C/M/S/

Law . Tax

Pendleri

Vplyv Covid-19 na cezhraničný presun osôb za prácou

Slovakia, May 2020

Ústredný krízový štáb vzhľadom na zlepšujúcu sa epidemiologickú situáciu rozhodol, že pendleri nemusia predkladať pri prekročení slovenskej hranice negatívny test na koronavírus, ako sa pôvodne plánovalo. Opatrenie ukladajúce požiadavku predkladať potvrdenie o negatívnom teste na Covid-19 malo byť účinné od 1. mája 2020, do platnosti však nevstúpilo. Nové opatrenie Úradu verejného zdravotníctva Slovenskej republiky zo dňa 29. apríla 2020 (ďalej len „opatrenie UVZSR“) prináša nové pravidlá pendlerstva.

1. Opatrenie Úradu verejného zdravotníctva Slovenskej republiky zo dňa 29. apríla 2020

S účinnosťou od 1. mája 2020 sa opatrením UVZSR ukladá povinnosť osobám, ktoré sa vracajú prípadne prichádzajú na územie Slovenskej republiky, aby absolvovali izoláciu v zariadeniach určených štátom na dobu nevyhnutnú na vykonanie laboratórnej diagnostiky ochorenia Covid-19 a následne po zistení negatívneho výsledku sa tejto osobe nariaďuje domáca izolácia v celkovej súhrnnej dobe 14 dní.

Opatrenie UVZSR upravuje výnimky, kedy sa povinná karanténa prípadne domáca izolácia nevyžaduje (bližšie viď opatrenie Úradu verejného zdravotníctva Slovenskej republiky zo dňa 29. apríla 2020, sp. zn.: OLP/3353/2020).

Medzi tieto výnimky patria aj tzv. pendleri. To znamená, že pendleri nie sú povinní po návrate na územie Slovenska absolvovať povinnú štátnu karanténu resp. domácu izoláciu.

2. Definícia pojmu „pendler“

V zmysle opatrenia UVZSR sa za pendlerov považujú:

i) Domáci pendleri

Domáci pendleri sú osoby, ktoré majú trvalý pobyt alebo prechodný pobyt v Slovenskej republike a majú uzatvorený pracovnoprávny vzťah, obdobný pracovný vzťah alebo miesto výkonu práce (napr. u SZČO) v prihraničných oblastiach na území susedného štátu vo vzdialenosti pozemnou cestnou komunikáciou do 30 km od otvoreného hraničného priechodu na územie Slovenskej republiky a sú držiteľmi potvrdenia od zamestnávateľa (zmluvného partnera v prípade SZČO) o takomto výkone práce.

ii) Zahraniční pendler

Zahraniční pendleri sú osoby, ktoré majú trvalý pobyt alebo prechodný pobyt v prihraničných oblastiach susedného štátu do 30 km od otvoreného hraničného priechodu na územie Slovenskej republiky, a majú uzatvorený pracovnoprávny vzťah, obdobný pracovný vzťah, alebo miesto výkonu práce na území vo vzdialenosti pozemnou cestnou komunikáciou do 30 km od otvoreného hraničného priechodu na územie Slovenskej republiky a sú držiteľmi potvrdenia od zamestnávateľa (zmluvného partnera v prípade SZČO) o takomto výkone práce.

iii) Domáci pendleri v oblasti zdravotníctva a sociálnych služieb

Domáci pendleri v oblasti zdravotníctva sú osoby, ktoré majú trvalý pobyt alebo prechodný pobyt v Slovenskej republike a majú uzatvorený pracovnoprávny vzťah, obdobný pracovný vzťah alebo miesto výkonu práce (napr. SZČO) ako zdravotnícky pracovník alebo opatrovateľ vo vzdialenosti viac ako 30 km po pozemnej komunikácii od hraničného priechodu v Juhomoravskom, Zlínskom, Moravsko-sliezskom alebo Olomouckom kraji Českej republiky, alebo v spolkových krajinách Viedeň, Dolné Rakúsko alebo Burgenland Rakúskej republiky a sú držiteľmi potvrdenia od zamestnávateľa o takomto výkone práce.

iv) „Pendleri – študenti“

K pendlerom patria aj osoby, ktoré majú trvalý pobyt alebo prechodný pobyt v Slovenskej republike a navštevujú, študujú alebo sa uchádzajú o navštevovanie alebo štúdium na materskej, základnej, strednej alebo

vysokej škole v Českej republike, Poľskej republike, Maďarsku alebo Rakúskej republike, vrátane jednej sprevádzajúcej osoby, a sú držiteľmi potvrdenia o takejto skutočnosti.

Vyššie vymenované osoby sú vyňaté z povinnosti absolvovať povinnú karanténu v štátnom zariadení pri vstupe na územie Slovenskej republiky.

Ostatným osobám, ktoré vstupujú na územie Slovenskej republiky z iných ako vyššie uvedených dôvodov sa nariaďuje izolácia v zariadeniach určených štátom na dobu nevyhnutnú na vykonanie laboratórnej diagnostiky ochorenia Covid-19 a následne po zistení negatívneho výsledku sa tejto osobe nariaďuje domáca izolácia v celkovej súhrnnej dobe 14 dní.

3. Pendlovanie medzi Slovenskou republikou a susediacimi krajinami

Každá krajina má vlastné pravidlá pendlovaní a s pendlovaním spája iné povinnosti. Nižšie uvádzame stručný prehľad povinnosti pri pendlovaní medzi Slovenskou republikou a jej susediacimi krajinami.

Nižšie uvedené povinnosti sa týkajú štandardných pendlerov. Pravidlá pendlovaní osôb pracujúcich v oblasti zdravotníctva a sociálnych služieb sú v niektorých krajinách upravené samostatne a odlišne od štandardných pendlerov, preto je potrebné si overiť, aké požiadavky sú kladené na pendlovanie tejto skupiny pendlerov.

3.1 Pendlovanie medzi Slovenskou republikou a Rakúskom

Na hraničných priechodoch s Rakúskom pracujú zdravotné hliadky, ktoré vykonávajú zdravotné kontroly posádok vozidiel smerujúcich z Talianska, Francúzska, Lichtenštajnska, Švajčiarska, Maďarska, Česka, Slovinska a Nemecka do Rakúska.

Povinnosť predkladať na hraniciach medzi Slovenskom a Rakúskom lekárske potvrdenie o negatívnom výsledku testu na Covid-19 sa nevzťahuje na slovenských pendlerov. Slovenskí pendleri môžu teda vstupovať na územie Rakúska bez potreby absolvovať test na Covid-19 a bez potreby pred výkonom činnosti na území Rakúska absolvovať karanténu.

Iné osoby ako pendleri môžu na územie Rakúska vstúpiť ak predložia lekárske potvrdenie o negatívnom výsledku testu na Covid-19. V takom prípade nie je osoba povinná absolvovať povinnú karanténu na území Rakúska.

3.2 Pendlovanie medzi Slovenskou republikou a Českou republikou

Donedávna platilo, že pendlovanie medzi Slovenskou a Českou republikou vyžadovalo pendlovanie v tzv. 14-dňových turnusoch.

S účinnosťou od 27. apríla 2020 môžu slovenskí pendleri prekračovať štátnu hranicu medzi Slovenskou a Českou republikou aj denne, pokiaľ sa pri prvom vstupe na územie Českej republiky preukážu lekárske potvrdením o negatívnom výsledku testu na Covid-19 nie starším ako 4 dni. Po splnení tejto podmienky nepodliehajú pendleri povinnej 14-dňovej karanténe ani pravidlu práce v 14-dňových turnusoch a môžu po prekročení českej štátnej hranice bezodkladne začať výkon práce.

S účinnosťou od 1. mája 2020 môžu slovenskí pendleri predložiť lekárske potvrdenie o negatívnom výsledku testu na Covid-19 aj dodatočne, a to do 72 hodín po vstupe na územie Českej republiky. Test na Covid-19 je za týmto účelom platný 30 dní, t.j. po uplynutí 30 dní je potrebné opätovne absolvovať test na Covid-19 a zabezpečiť si k nemu lekárske potvrdenie.

Ak sa slovenskí pendleri pri prvom vstupe na územie Českej republiky nepreukážu lekárske potvrdením o negatívnom výsledku testu na Covid-19 alebo dodatočne ho nepredložia do 72 hodín po vstupe na územie Českej republiky, musia pred začatím činnosti absolvovať povinnú 14-dňovú karanténu.

CMS COVID-19 Desk a Vaše kontakty

3.3 Pendlovanie medzi Slovenskou republikou a Maďarskom

Od 19. marca 2020 platí voľný cezhraničný pohyb občanov Slovenskej republiky, ktorí bývajú alebo pracujú na území Maďarska najviac do 30 kilometrov od svojich hraníc. Hraničnej kontrole sa budú musieť preukázať platným dokladom totožnosti a potvrdením od zamestnávateľa a pre návrat do Maďarska dokladom o pobyte.

Slovenskí pendleri nemusia na hraniciach pri vstupe do Maďarska predkladať lekárske potvrdenie o negatívnom výsledku testu na Covid-19 ani absolvovať karanténu na území Maďarska pred začatím činnosti.

3.4 Pendlovanie medzi Slovenskou republikou a Poľskom

Poľská republika oznámila predĺženie kontroly na vnútorných hraniciach a obmedzení týkajúcich sa vstupu cudzincov do Poľska do 13. mája 2020, čo znamená, že slovensko-poľskú hranicu je možné prekročiť iba na určených hraničných priechodoch.

Od 4. mája 2020 sa na slovenských pendlerov nevzťahuje povinnosť absolvovať povinnú karanténu na území Poľska. Slovenskí pendleri nie sú ani povinní na hranici pri vstupe do Poľska predkladať lekárske potvrdenie o negatívnom výsledku testu na Covid-19.

4. Povinná karanténa a izolácia podľa Opatrenia Úradu verejného zdravotníctva Slovenskej republiky zo dňa 29. apríla 2020

S výnimkou osôb vymenovaných v bode 2. sa od 1. mája 2020 od 7:00 hod nariaďuje všetkým osobám, ktoré vstúpia na územie Slovenskej republiky izolácia v zariadeniach určených štátom na dobu nevyhnutnú na vykonanie laboratórnej diagnostiky ochorenia Covid-19 a následne po zistení negatívneho výsledku sa tejto osobe nariaďuje domáca izolácia v celkovej súhrnnej dobe 14 dní.

Opatrenie UVZSR vymenúva osoby, na ktoré sa povinnosť absolvovať izoláciu v zariadeniach určených štátom nevzťahuje. Okrem pendlerov sa toto oslobodenie týka napr. osôb s obmedzenou schopnosťou orientácie a pohybu, tehotných žien, osôb s onkologickým ochorením, psychiatrickým ochorením, osôb s osobitnými výživovými potrebami, osôb nad 75 rokov atď. (viď bližšie opatrenie Úradu verejného zdravotníctva Slovenskej republiky zo dňa 29.4.2020, sp. zn.: OLP/3353/2020).



Peter Šimo

Partner

E peter.simo@cms-rrh.com

T +421 2 3214 1414



Barbora Korenečová

Senior Associate

E barbora.koreneceva@cms-rrh.com

T +421 2 3214 1421

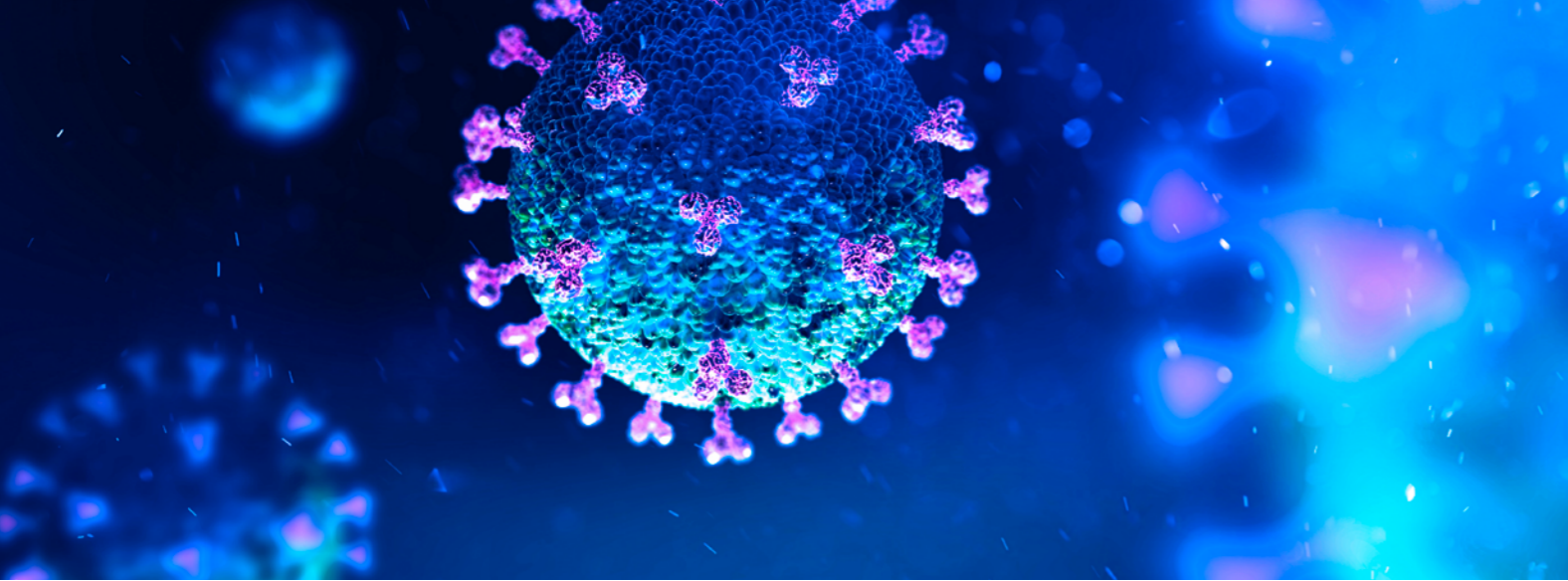


Natália Jánošková

Associate

E natalia.janoskova@cms-rrh.com

T +421 2 3214 1427



CMS offices

COVID-19 Insight Page

Na webovej stránke **Covid-19 Insight Page** skupiny CMS nájdete aktuálne informácie z tejto oblasti.

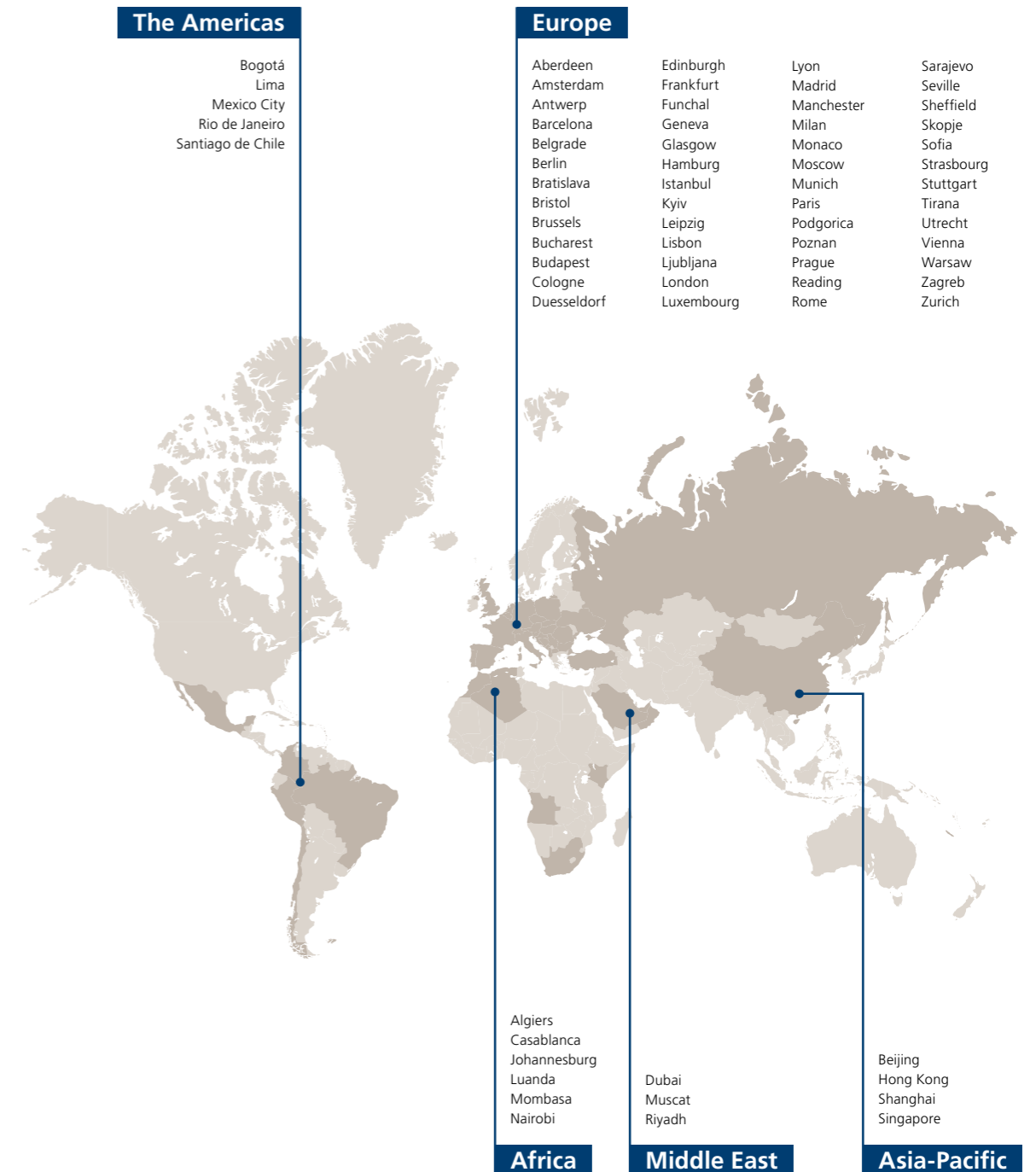
Publikácie na webovej stránke CMS.law

- Sprievodca k opatreniam v súvislosti s oslobodením podnikateľov od niektorých daňových povinností
- Sprievodca k otázke vyššej moci a jej dopade na zmluvné vzťahy
- Sprievodca k vplyvu Covid-19 na nájomné vzťahy
- Sprievodca k vplyvu Covid-19 na súťažné právo
- Sprievodca k iniciatíve pre stabilizáciu a reštrukturalizáciu
- Sprievodca k dopadu Covid-19 na fungovanie súdnych systémov v rôznych jurisdikciách
- Sprievodca k úverovému moratóriu
- Zbierka publikácií k téme Covid-19 je dostupná aj na našej platforme Law.Now

Zverejnené informácie sú priebežne doplňané a aktualizované.

CMS practice areas and sector groups

- Banking & Finance
- Commercial
- Competition & EU
- Corporate/M&A
- Dispute Resolution
- Employment & Pensions
- Intellectual Property
- Public Procurement
- Real Estate & Construction
- Tax
- Consumer Products
- Energy & Climate Change
- Funds
- Hotels & Leisure
- Insurance
- Infrastructure & Project Finance
- Life Sciences & Healthcare
- Private Equity
- Technology, Media & Communications





Law . Tax

Your free online legal information service.

A subscription service for legal articles
on a variety of topics delivered by email.

cms-lawnow.com

CMS Reich-Rohrwig Hainz, a limited liability company, is a member of CMS Legal Services EEIG (CMS EEIG), a European Economic Interest Grouping that coordinates an organisation of independent law firms. CMS EEIG provides no client services. Such services are solely provided by CMS EEIG's member firms in their respective jurisdictions. CMS EEIG and each of its member firms are separate and legally distinct entities, and no such entity has any authority to bind any other. CMS EEIG and each member firm are liable only for their own acts or omissions and not those of each other. The brand name "CMS" and the term "firm" are used to refer to some or all of the member firms or their offices. Further information can be found at cms.law.

CMS locations:

Aberdeen, Algiers, Amsterdam, Antwerp, Barcelona, Beijing, Belgrade, Berlin, Bogotá, Bratislava, Bristol, Brussels, Bucharest, Budapest, Casablanca, Cologne, Dubai, Duesseldorf, Edinburgh, Frankfurt, Funchal, Geneva, Glasgow, Hamburg, Hong Kong, Istanbul, Johannesburg, Kyiv, Leipzig, Lima, Lisbon, Ljubljana, London, Luanda, Luxembourg, Lyon, Madrid, Manchester, Mexico City, Milan, Mombasa, Monaco, Moscow, Munich, Muscat, Nairobi, Paris, Podgorica, Poznan, Prague, Reading, Rio de Janeiro, Riyadh, Rome, Santiago de Chile, Sarajevo, Seville, Shanghai, Sheffield, Singapore, Skopje, Sofia, Strasbourg, Stuttgart, Tirana, Utrecht, Vienna, Warsaw, Zagreb and Zurich.

cms.law